

2200002

B.A./B.B.A./B.C.A. (Second Year) Examination, 2025

5956

FOUNDATION COURSE

भाग / Part- 'A' : Language and Culture - भाषा और संस्कृति

भाग / Part- 'B' : English Language and Foundation

(परीक्षार्थी द्वारा नीले/काले बाल प्वाइंट पेन द्वारा भरा जाये)

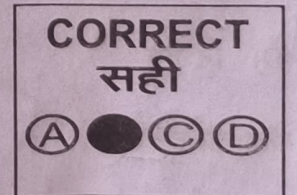
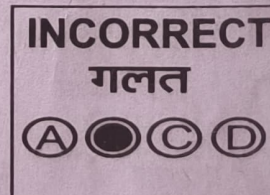
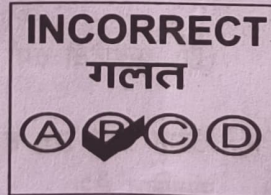
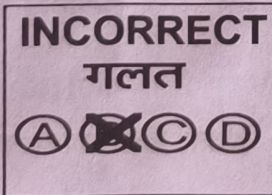
(To be filled up by the candidate by blue/black ball-point pen)

Duration : 1 + 1 = 2 hours

Maximum Marks : 50 + 50 = 100

महत्वपूर्ण निर्देश / Important Instructions

1. प्रश्न-पत्र दो भागों में विभाजित है भाग -A व भाग -B । प्रत्येक भाग के लिये 1 घण्टा समय व 50 अंक निर्धारित है ।
Question paper divided into two parts Part - A & Part - B. For each part time allowed only 1 hour and each part is of 50 marks.
2. अपना **अनुक्रमांक उत्तर पत्र (ओ एम आर)** पर पेन से निर्धारित स्थान पर लिखें ।
Write your **Roll Number on Answer Sheet (OMR) by pen** in the space provided.
3. प्राप्त उत्तर-पत्र को **न तो मोड़े और न ही विकृत करें । दूसरा उत्तर-पत्र नहीं दिया जायेगा।**
Answer sheet **should not be folded or mutilated. A second Answer Sheet shall not be provided.**
4. प्रश्न-पुस्तिका में प्रत्येक प्रश्न के चार वैकल्पिक उत्तर दिये गये हैं । **प्रत्येक प्रश्न के वैकल्पिक उत्तर के लिए आपको उत्तर-पत्र (ओ एम आर) की सम्बन्धित पंक्ति के सामने दिये गये वृत्त को पेन से गाढ़ा करना है ।**
Each question in this Booklet is followed by four alternative answers. **For each question, you are to record the correct option on the Answer Sheet (OMR) by darkening the appropriate circle in the corresponding row of the Answer Sheet (OMR), by pen.**
5. प्रत्येक प्रश्न के उत्तर के लिए केवल एक ही वृत्त को गाढ़ा करें । एक से अधिक वृत्तों को गाढ़ा करने पर अथवा एक वृत्त को अपूर्ण भरने पर वह उत्तर गलत माना जायेगा ।
For each question, darken only one circle on the Answer Sheet. If you darken more than one circle or darken a circle partially, the answer will be treated as incorrect.



6. परीक्षा के उपरान्त **उत्तर-पत्र (ओ एम आर)** परीक्षा भवन में जमा कर दें ।
Deposit the **Answer Sheet (OMR)** at the end of the Examination.
7. यदि कोई अभ्यर्थी परीक्षा में अनुचित साधनों का प्रयोग करता है, तो वह विश्वविद्यालय द्वारा निर्धारित दंड का/की भागी होगा/होगी ।
If a candidate attempts to use any form of unfair means, he/she shall be liable to such punishment as the University may determine and impose on him/her.
8. सभी प्रश्न अनिवार्य हैं, प्रत्येक प्रश्न 1 अंक का है एवं ऋणात्मक मूल्यांकन नहीं होगा ।
All questions are compulsory, each question carries 1 mark and no negative marking.

1. गीता का प्रथम भाष्य किसने लिखा-
 - (A) रामानुजाचार्य
 - (B) शंकराचार्य
 - (C) माध्वाचार्य
 - (D) स्वामी विवेकानंद
2. गीता के किस अध्याय में कर्म की प्रकृति को विश्लेषित किया गया है?
 - (A) पहले
 - (B) दूसरे
 - (C) तीसरे
 - (D) चौथे
3. गीता में वर्णित कर्म की दिशा कौन सी नहीं है?
 - (A) कर्म
 - (B) विकर्म
 - (C) अकर्म
 - (D) निःकर्म
4. गीता का लक्ष्य है-
 - (A) कृष्ण का ईश्वरत्व घोषित करवाना
 - (B) भक्त और भगवान के संबंधों को स्पष्ट करना
 - (C) अज्ञान जनित मोह को नष्ट करना
 - (D) उपर्युक्त में से कोई नहीं
5. गीता संवाद ग्रंथ है-
 - (A) कृष्ण और अर्जुन संवाद
 - (B) संजय और धृतराष्ट्र संवाद
 - (C) जीव और ब्रह्म का संवाद
 - (D) उपर्युक्त सभी
6. निराला काव्य का दार्शनिक आधार है-
 - (A) प्रत्यभिज्ञ
 - (B) वेदोंत
 - (C) अरविंद
 - (D) शैव
7. "मनुष्यों की मुक्ति की तरह ही कविता की भी मुक्ति होती है।" यह कथन किसका है?
 - (A) सूर्यकांत त्रिपाठी निराला
 - (B) अमरकांत
 - (C) जयशंकर प्रसाद
 - (D) महादेवी वर्मा
8. 'जागो फिर एक बार' कविता किस काव्य संग्रह में संकलित है?
 - (A) अनामिका
 - (B) गीतिका
 - (C) अणिमा
 - (D) परिमल

9. "योग्य-जन ही जीता है" उक्ति है-
 - (A) पुराण की
 - (B) उपनिषद की
 - (C) गीता की
 - (D) गुरु वाणी की
10. निराला जी का कहानी संग्रह है-
 - (A) लिली
 - (B) बेला
 - (C) नये प्रते
 - (D) प्रभावती
11. 'दोपहर का भोजन' कहानी पहली बार किस पत्रिका में प्रकाशित हुई-
 - (A) सरस्वती
 - (B) कहानी
 - (C) हंस
 - (D) प्रतीक
12. सिद्धेश्वरी के तीसरे पुत्र का क्या नाम है-
 - (A) प्रमोद
 - (B) मोहन
 - (C) रामचंद्र
 - (D) चंद्रिका प्रसाद
13. अमरकांत कहानी के किस आंदोलन से जुड़े थे-
 - (A) नई कहानी
 - (B) सहज कहानी
 - (C) अकहानी
 - (D) सचेतन कहानी
14. श्रीराम वर्मा किस लेखक का वास्तविक नाम है-
 - (A) जैनेन्द्र
 - (B) अमरकांत
 - (C) यशपाल
 - (D) मोहन राकेश
15. 'दोपहर का भोजन' कहानी का प्रकाशन वर्ष है-
 - (A) 1946
 - (B) 1947
 - (C) 1955
 - (D) 1956
16. महादेवी वर्मा ने किस साहित्यिक पत्रिका का संपादन किया-
 - (A) मतवाला
 - (B) चाँद
 - (C) इंदु
 - (D) सरस्वती

17. महादेवी वर्मा किस दर्शन से प्रभावित थी-

- (A) शैव
- (B) वेदांत
- (C) बौद्ध
- (D) इनमें से कोई नहीं

18. महादेवी वर्मा को किस ग्रंथ पर ज्ञानपीठ पुरस्कार मिला-

- (A) यामा
- (B) स्मृति की रेखाएं
- (C) अतीत के चलचित्र
- (D) नीहार

19. गिल्लू ने अपने अंतिम समय में लेखिका के किस अंग को पकड़ा था-

- (A) उंगली
- (B) अंगूठा
- (C) कन्धा
- (D) पैर

20. गिल्लू को समाधि कहाँ दी गयी-

- (A) सोनजुही की लता के नीचे
- (B) लेखिका के बरामदे में
- (C) अस्पताल के मैदान में
- (D) बरगद के नीचे

21. 'नाखून क्यों बढ़ते हैं' पाठ में बूढ़े ने सबसे बड़ी चीज किसे माना है-

- (A) भय
- (B) क्रोध
- (C) प्रेम
- (D) घृणा

22. 'नाखून क्यों बढ़ते हैं' गद्य की कौनसी विधा है-

- (A) कहानी
- (B) कविता
- (C) भाषण
- (D) ललित निबंध

23. हजारी प्रसाद द्विवेदी किस दर्शन से प्रभावित थे-

- (A) गांधी दर्शन
- (B) वैशेषिक
- (C) सांख्य
- (D) बौद्ध

24. हजारी प्रसाद द्विवेदी को किस निबंध के लिए साहित्य अकादमी पुरस्कार मिला-

- (A) शिरीष के फूल
- (B) अशोक के फूल
- (C) आलोक पर्व
- (D) कुटज

25. हजारी प्रसाद द्विवेदी को 'पद्म भूषण' पुरस्कार कब प्राप्त हुआ-

- (A) 1956
- (B) 1957
- (C) 1958
- (D) 1959

26. 'जिरौती' कला का संबंध किस स्थान से है-

- (A) मालवा
- (B) बुंदेलखंड
- (C) बघेलखंड
- (D) निमाड़

27. बघेलखंड का प्रसिद्ध नृत्य है-

- (A) दादर
- (B) सैरा
- (C) मटकी
- (D) मांडल्या

28. 'मामुलिया' चित्रकला किस क्षेत्र की विशेषता है-

- (A) बुंदेलखंड
- (B) बघेलखंड
- (C) मालवा
- (D) निमाड़

29. 'भारिया' जनजाति का पारंपरिक नृत्य है-

- (A) गवरी
- (B) सैतम
- (C) थापरी
- (D) कोलदहकी

30. 'पिथौरा' लोकचित्र किस जनजाति से संबंधित है-

- (A) भील
- (B) गोंड
- (C) कोरकू
- (D) वैगा

31. 'सुआटा' किस प्रकार का लोक गीत है-

- (A) श्रमगीत
- (B) ऋतु गीत
- (C) संस्कार गीत
- (D) धार्मिक गीत

32. 'नौटंकी' का प्रमुख वाद्य क्या है-

- (A) शहनाई
- (B) डोलक
- (C) नक्कारा
- (D) तबला

33. 'मन म रखनो', किस बोली का मुहावरा है-

- (A) निमाड़ी
- (B) मालवी
- (C) भीली
- (D) बुंदेली

34. 'बालाबऊ' किस बोली की लोकगाथा है-

- (A) बघेली
- (B) बुंदेली
- (C) मालवी
- (D) निमाड़ी

35. 'रहस' किस क्षेत्र का लोक नाट्य है-

- (A) निमाड़
- (B) मालवां
- (C) बघेलखंड
- (D) बुंदेलखंड

36. 'छाती फूलना' मुहावरे का अर्थ है-

- (A) क्रोधित होना
- (B) दुखी होना
- (C) प्रसन्न होना
- (D) बीमार होना

37. 'घाट-घाट का पानी पीना' का तात्पर्य है-

- (A) अनुभवी होना
- (B) बहुत दूढ़ना
- (C) डींगे हांकना
- (D) अभिमान होना

38. 'वाग्धारा' किसे कहा गया है-

- (A) कहावत को
- (B) मुहावरे को
- (C) पहेली को
- (D) इनमें से कोई नहीं

39. मुहावरों की विशेषता नहीं है-

- (A) स्वयं में पूर्ण वाक्य होते हैं
- (B) प्रयोग प्रसंग के अनुसार होता है
- (C) संक्षिप्त होता है
- (D) इनमें से कोई नहीं

40. 'नाक राड़ना' से अभिप्राय है-

- (A) नाक में चोट करना
- (B) बहुत गुस्सा
- (C) इज्जत देना
- (D) खुशामद करना

41. कौन-सा पद द्वंद्व समास का उदाहरण नहीं है-

- (A) सुख-दुख
- (B) पाप-पुण
- (C) झूठा-सच
- (D) माता-पिता

42. कौन-सा पद कर्मधारय समास है-

- (A) मुख चंद्र
- (B) जलचर
- (C) ऋषि
- (D) सहोदर

43. 'नवग्रह' किस समास का उदाहरण है-

- (A) द्वन्द्व
- (B) द्विगु
- (C) तत्पुरुष
- (D) कर्मधारय

44. बहुव्रीहि समास का उदाहरण है-

- (A) शरणागत
- (B) हथकड़ी
- (C) पीतांबर
- (D) सेनापति

45. 'को' परसर्ग का लोप तत्पुरुष समास के किस भेद में होता है-

- (A) करण तत्पुरुष
- (B) कर्म तत्पुरुष
- (C) संप्रदान तत्पुरुष
- (D) अपादान तत्पुरुष

46. सूचना-समाज किसका विकसित स्वरूप है-

- (A) औद्योगिक समाज
- (B) आधुनिक समाज
- (C) परंपरागत समाज
- (D) आदिवासी समाज

47. किन उद्योगों में मशीनों का प्रयोग बहुत कम होता है, और कम पूंजी लगती है-

- (A) लघु उद्योग
- (B) पूंजीगत उद्योग
- (C) कुटीर उद्योग
- (D) उपभोक्ता वस्तु उद्योग

48. निम्नलिखित में से 'संस्कृति' की प्रवृत्तियाँ नहीं हैं-

- (A) संस्कृति को मापा नहीं जा सकता
- (B) संस्कृति का प्रसार तीव्र गति से नहीं होता
- (C) संस्कृति व्यक्ति विशेष द्वारा निर्मित है
- (D) संस्कृति की उन्नति, अवनति होती रहती है।

49. "शिक्षा का अर्थ मैं बालक एवं मनुष्य की आत्मा, शरीर और बुद्धि के सर्वांगीण विकास से समझता हूँ।" यह परिभाषा किसने दी है-

- (A) स्वामी विवेकानंद
- (B) अरविंद घोष
- (C) दयानंद सरस्वती
- (D) महात्मा गांधी

50. 'सूचना का अधिकार अधिनियम' किस सन में पारित हुआ-

- (A) 2000
- (B) 2015
- (C) 2005
- (D) 2020

भाग / Part- 'B' : English Language and Foundation

51. 'As the stars that shine' is a.....for daffodils.
- (A) Simile
(B) Metaphor
(C) Personification
(D) Imagery
52. Wordsworth was a poet of.....people.
- (A) Aristocratic
(B) Country
(C) City
(D) None of the above
53. The colour of daffodils is-
- (A) Red
(B) Yellow
(C) Golden
(D) Pink
54. Where were the daffodils?
- (A) Behind the forest
(B) Beside the river
(C) By the side of lake
(D) Beneath the trees in orchard
55. In the poem 'The Daffodils' the poet has described the beauty of:
- (A) A girl
(B) Nature
(C) Both (A) and (B)
(D) None of these
56. Bangles bring.....to a woman's life-
- (A) Colour
(B) Peace
(C) Pride
(D) Happiness
57. 'Purple and gold flecked grey' bangles are worn by:
- (A) A bride
(B) A young girl
(C) A widow
(D) A middle aged lady
58. "The Bangle Sellers" is a part of which collection of Sarojini Naidu's poetry?
- (A) The Golden Threshold
(B) The Broken Wing
(C) The Feather of the Down
(D) The Bird of Time

59. The poem 'The Bangle Sellers' consist of how many stanzas?
- (A) Four
(B) Three
(C) Two
(D) Five
60. The phrase "Rainbow-tinted circles of light" is an example of-
- (A) Simile
(B) Metaphor
(C) Hyperbole
(D) Personification
61. 'Partition beyond politics and religion' as:
- (A) An essay
(B) A novel
(C) A short story
(D) A poem
62. What should be the driving strength behind patriotism according to Kalam.
- (A) Loyalty to a political part
(B) Economic prosperity
(C) Adherence to specific religion
(D) True love for one's country
63. According to Kalam, how can patriotism contribute to national development?
- (A) By promoting religious tolerance.
(B) By encouraging political activism
(C) By fostering unity and harmony
(D) By prioritizing economic gains
64. What is the cardinal strength of India according to Kalam?
- (A) Its rich culture
(B) Its religions
(C) Its Indianness
(D) Its politics
65. According to Kalam, the people have to come together to create-
- (A) A beautiful India
(B) An attractive India
(C) A harmonious India
(D) A filthy India
66. The postmaster to help Lencho by giving him.....as a reply from God.
- (A) Money
(B) Crops
(C) Gold
(D) Letter

67. Where was Lencho's house situated?

- (A) Top of a hill
- (B) Bottom of the hill
- (C) Top of a plateau
- (D) In a city

68. What was the only thing that the earth needed according to Lencho?

- (A) A shower
- (B) A snowfall
- (C) Strong winds
- (D) Sunlight

69. Who does Lencho have complete faith in?

- (A) His wife
- (B) The postmaster
- (C) One of the farmer
- (D) The God

70. Which crop was growing on Lencho's field?

- (A) Barley
- (B) Rice
- (C) Wheat
- (D) Corn

71. Who narrates "God Sees the Truth, But waits"?

- (A) Aksionov
- (B) Tolstoy
- (C) An unnamed third person narrator
- (D) Semyonich

72. Who is the protagonist of 'God sees the Truth But Waits'?

- (A) Semyonich
- (B) Aksionov
- (C) Tolstoy
- (D) Aksionov's wife

73. Aksionov was a:

- (A) Lawyer
- (B) Young Merchant
- (C) Professor
- (D) Musician

74. Where was Aksionov going?

- (A) A village
- (B) Nizhny Fair
- (C) A market
- (D) Vladimir

75. What did Aksionov's wife see?

- (A) A lucky sign
- (B) A picture
- (C) A dream
- (D) A flower

Note: Read the passage carefully and answer the following question from 76 to 85.

The quality of development planning and its implementation depend on another quick database and efficient information system. Women have suffered in this respect because of a number of factors. Census methodology has failed to record much of women's work that goes into the household economy. Under reporting of women's work in the census and other surveys causes difficulty in making 'Cross cultural, inter religion, strata wise, and urban rural comparison within the country. Another difficulty has been regarding the category of "head of the household" in the census. Even when woman is responsible for running the household and taking decisions it may not allow her being recorded as head of the household. Many of the programmes in rural areas have been directed exclusively towards men. This non-recognition of women's crucial role in the economy has resulted in failures of the programme and at the same time has also contributed to the perpetuation of sexual inequality or even to deterioration of women's position.

Adverse or negative effects of development on

women's situation may be seen in many areas, for example, improvement in factory laws, for better conditions of work has often resulted in retrenchment of women workers. Rules regarding maternity leave, night shifts, and creches, which essentially relate to the reproductive and child rearing functions of women, make the employment of female workers a more expensive proposition for employers. Decline of female employment in textile mills in India is a case in point. In the capital intensive sectors women are assigned low paid unskilled jobs and are maintained as reserved work force. They are also relegated to jobs in the backward sector of the economy. Women and children are found in the informal letters in general. Development of capitalist production thus brings greater suffering to women.

The need for taking into consideration the cultural and social structural variations for development and planning for women cannot over-emphasized. Rules of inheritance, family structure, marital residence, seclusion and segregation are all relevant for understanding the situation of women. And development strategies must not be possible given or immutable. True development will not be possible unless these aspects are also made targets of change to some extent. There is no gain saying the fact that some of the assumptions made by the planners about men's and women's responsibilities in the production process and in supporting the families spring form these social, structural and cultural factors. Filling in the gaps between the lawyer's law and the reality is essential for real development.

By and large, women's problems do not have a compelling character because women are essentially a category and not a group which can be easily mobilized, few feminists may wage a war against males, but such an attitude does not take us far. In the Indian context it would be unrealistic to say that men as actors in the social system are wholly responsible for the special evils that affect women. In point of fact women are as much responsible for creating obstacles in change. Enlargement of women's consciousness and investment of social purpose in their lives appear to be prerequisites to development. In the meantime all forms of inequalities and exploitation will have to be exposed and the women's point of view injected into critical areas of planning and development.

76. What has failed to record much of women's work into the household economy?

- (A) Census methodology
- (B) A number of factors
- (C) Society
- (D) All of the above

77. Who is responsible for running the household-

- (A) Man
- (B) Woman
- (C) Head of the family
- (D) Both (B) & (C)

78. Many of the programmes in rural areas have been directed exclusively towards

- (A) Men
- (B) Women
- (C) Children
- (D) Girls

79. What Kind of effects on women's situation may be seen in many areas?

- (A) Good effects
- (B) Positive effects
- (C) Negative effects
- (D) None of the above

80. In the capital intensive sectors women are mentioned as-

- (A) Backward community
- (B) Reserved work force
- (C) Job seekers
- (D) Officers

81. Women and children as found in large numbers in-

- (A) Domestic services
- (B) Cottage industries
- (C) In the informal letters in general
- (D) All of the above

82. Development of capitalist production brings greater suffering to-

- (A) Managers
- (B) Women
- (C) Men
- (D) Government

83. Who is responsible for creating obstacles in change?

- (A) Men
- (B) Elders in the house
- (C) Elders in the society
- (D) Women

84. What is to be exposed?

- (A) Inequalities and exploitation
- (B) Social evils
- (C) Injustice done to women
- (D) None of the above

85. Whose problem do not have a compelling character-

- (A) Men
- (B) Women
- (C) Children
- (D) Government

86. A colon (:) is not used for-

- (A) To denote the end of a sentence.
- (B) Introducing something
- (C) To set off list or statements
- (D) To emphasize a subject in a sentence.

87. Parentheses() can often be replaced by-

- (A) Hyphens
- (B) Commas
- (C) Slash
- (D) Apostrophes

88. Which of the following proverb means- 'To lose control in a situation':

- (A) Safe set
- (B) In full swing
- (C) To get out of hand
- (D) Kill time

89. Which of the following proverb means- 'To feel sick'.

- (A) Eager beaver
- (B) To be on cloud nine
- (C) To be under the weather
- (D) To break to ice

90. Arrange the given sentences in a coherent manner:

- (a) Every country in the world
- (b) Looking at the ongoing Covid crisis
- (c) In health infrastructure and biotechnology
- (d) Is now investing large amounts of funds.

- (A) adca
- (B) cadb
- (C) badc
- (D) dcba

91. The house is very expensive,.....I could not buy it.

- (A) So
- (B) but
- (C) and
- (D) yet

92. Most animals sleep like people do: they lie down.....birds and horses sleep while standing up!

- (A) For example
- (B) Like wise
- (C) Where
- (D) However

93. An advertisement is a kind of announcement, made is a-

- (A) Private medium
- (B) Public medium
- (C) Personal medium
- (D) None of the above

94. Which of the following is not a characteristic of notice.

- (A) Complicated
- (B) Formal
- (C) Factual
- (D) Straight forward

95. Which of the following is not the characteristics of an enquiry letter?

- (A) It should be written concisely and clearly
- (B) There should be apologies
- (C) There should be no repetition
- (D) It should have a direct approach.

96. Letter to your younger sister is a/an.....

- (A) Application
- (B) Invitation
- (C) Informal letter
- (D) Formal letter

97. There are.....vowel sounds in English.

- (A) 5
- (B) 24
- (C) 44
- (D) 20

98. How many syllables does 'National' have-

- (A) 3
- (B) 2
- (C) 4
- (D) 1

99. What is the place of articulation for the word 'Chef'

- (A) Alveolar
- (B) Interdental
- (C) Palatal
- (D) Bilabial

100. Lencho thought that the post office employees were-

- (A) Honest
- (B) Dishonest
- (C) Helpful
- (D) Bunch of crooks